

«СОГЛАСОВАНО»

Руководитель
Исполнительного комитета
Нижнекамского
муниципального района

А.Г. Сайфутдинов

« _____ » 2019 г.

«УТВЕРЖДАЮ»

Директор МБОУ «Сухаревская
СОШ» НМР РТ

Ф.Н.Мустафин

« _____ » 2019 г.

«СОГЛАСОВАНО»

Начальник отдела ГИБДД
Управления МВД России
по Нижнекамскому району
подполковник полиции

Р.Р. Гарипов

« _____ » 2019 г.

ПАСПОРТ

дорожной безопасности образовательного учреждения

(типовой)

муниципальное бюджетное общеобразовательное учреждение

«Сухаревская средняя общеобразовательная школа»

Нижнекамского муниципального района

Республики Татарстан

Общие сведения

Муниципальное бюджетное общеобразовательное учреждение «Сухаревская средняя общеобразовательная школа» Нижнекамского муниципального района Республики Татарстан

(Полное наименование образовательного учреждения)

Юридический адрес: 423559, РТ, Нижнекамский район, с. Сухарево, улица Школьная, д. 1.

Фактический адрес: 423559, РТ, Нижнекамский район, с. Сухарево, улица Школьная, д. 1.

Руководители образовательного учреждения:

Директор (руководитель) Мустафин Фанис Нуртдинович 8(555) 44-11-16

(фамилия, имя, отчество)

(телефон)

Заместитель директора

по учебной работе

Бакалдина Марина Валентиновна 8(555) 44-11-16

(фамилия, имя, отчество)

(телефон)

Заместитель директора

по воспитательной работе

Мустафина Лилия Ахмадуловна 8(555) 44-11-16

(фамилия, имя, отчество)

(телефон)

Ответственные работники

муниципального органа

образования

- Заместитель руководителя исполнительного комитета НМР РТ

- начальник управления образования А.Р. Фаретдинов

(должность)

(фамилия, имя, отчество)

47-30-37

(телефон)

Ответственные от

Госавтоинспекции

(должность)

(фамилия, имя, отчество)

Ответственные работники

за мероприятия по профилактике

детского травматизма

заместитель директора по воспитательной

работе

Мустафина Л.А. 44-11-16

(должность)

(фамилия, имя, отчество)

(телефон)

Руководитель или ответственный

работник дорожно-эксплуатационной

организации, осуществляющей

содержание улично-дорожной

сети (УДС)*

(фамилия, имя, отчество)

(телефон)

Руководитель или ответственный
работник дорожно-эксплуатационной
организации, осуществляющей
содержание технических средств
организации дорожного
движения (ТСОДД)*

_____ (фамилия, имя, отчество)

_____ (телефон)

Количество учащихся 128

Наличие уголка по БДД имеется, в коридоре около кабинета начального
класса

(если имеется, указать место расположения)

Наличие класса по БДД нет

(если имеется, указать место расположения)

Наличие автогородка (площадки) по БДД нет

Наличие автобуса в образовательном учреждении имеется

(при наличии автобуса)

Владелец автобуса образовательное учреждение

(образовательное учреждение, муниципальное образование и др.)

Время занятий в образовательном учреждении:

1-ая смена: 8.00 – 14.30 (период)

2-ая смена: _____ - _____ - _____ - _____ (период)

внеклассные занятия: 16.00 – 18.00 (период)

Телефоны оперативных служб:

Телефоны оперативных служб:

МТС -010 – пожарная служба

020 - полиция

030 – скорая помощь

040 – аварийная газовая служба

Билайн – 001- пожарная служба

002 - полиция

003 – скорая помощь

004 – аварийная газовая служба

МЧС – 30-13-54; 30-34-97

Содержание

I. План-схемы образовательного учреждения

- Район расположения образовательного учреждения, пути движения транспортных средств и детей (обучающихся, воспитанников).
- Маршруты движения организованных групп детей от образовательного учреждения к стадиону, парку или спортивно-оздоровительному комплексу.
- Пути движения транспортных средств к местам разгрузки/погрузки и рекомендуемые безопасные пути передвижения детей по территории образовательного учреждения.

II. Информация об обеспечении безопасности перевозок детей специальным транспортным средством (автобусом).

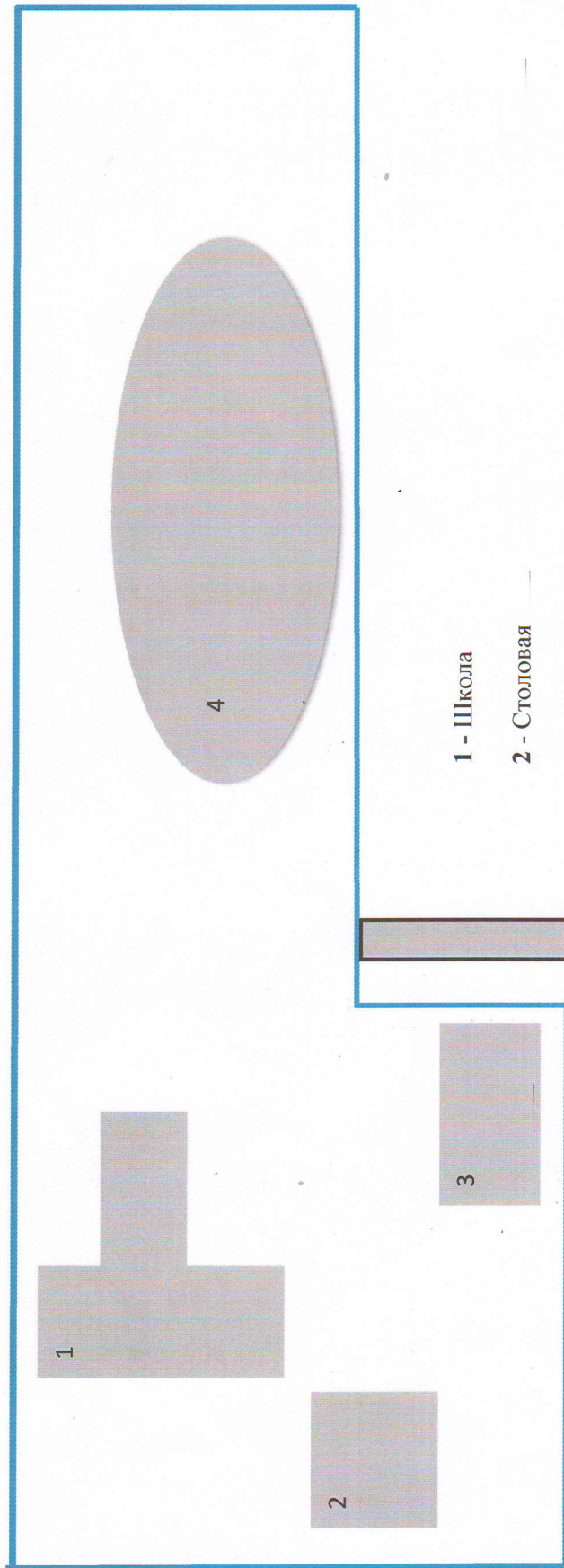
1. Общие сведения.
2. Маршрут движения автобуса до образовательного учреждения.
3. Безопасное расположение остановки автобуса у образовательного учреждения.

III. Приложения

План-схема пути движения транспортных средств и детей (обучающихся, воспитанников) при проведении дорожных ремонтно-строительных работ вблизи образовательного учреждения

1. План-схемы МБОУ «Сухаревская СОШ»

Район расположения образовательного учреждения, пути движения транспортных средств и детей (обучающихся, воспитанников)

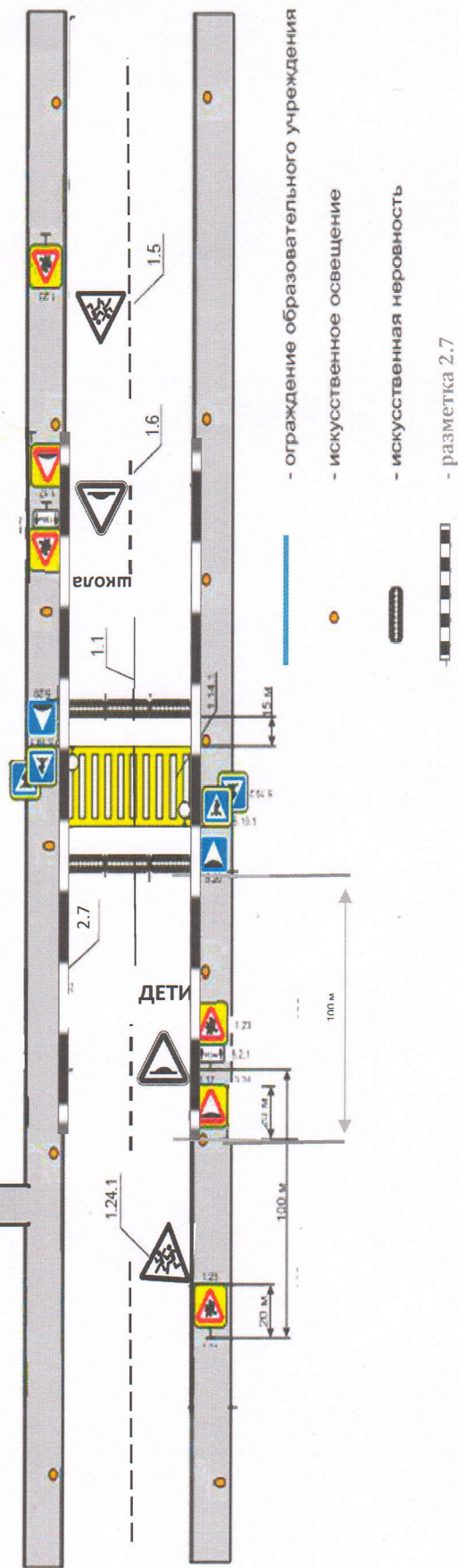


1 - Школа

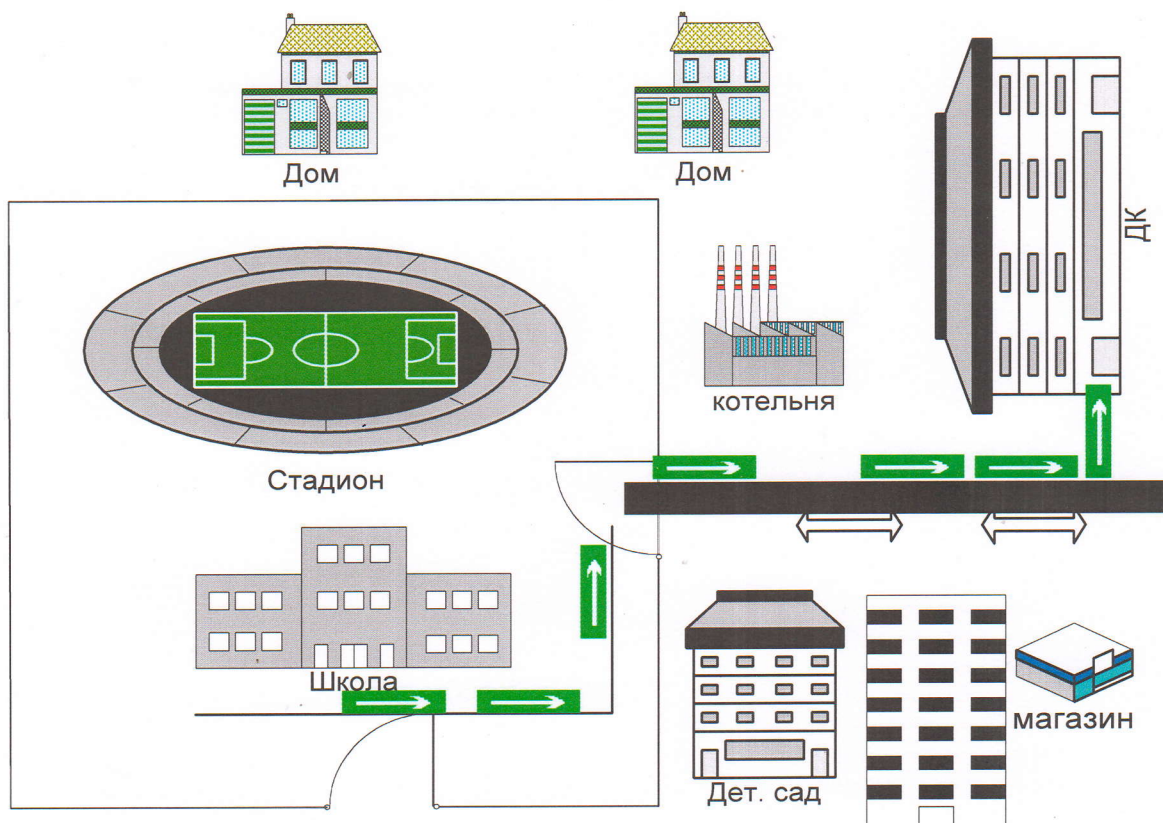
2 - Столовая

3 - Мастерская

4 - Стадион



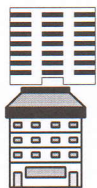
Маршруты движения организованных групп детей от образовательного учреждения к стадиону, парку или спортивно-оздоровительному комплексу.



Маршрут передвижения учащихся



Маршрут передвижения транспортных средств

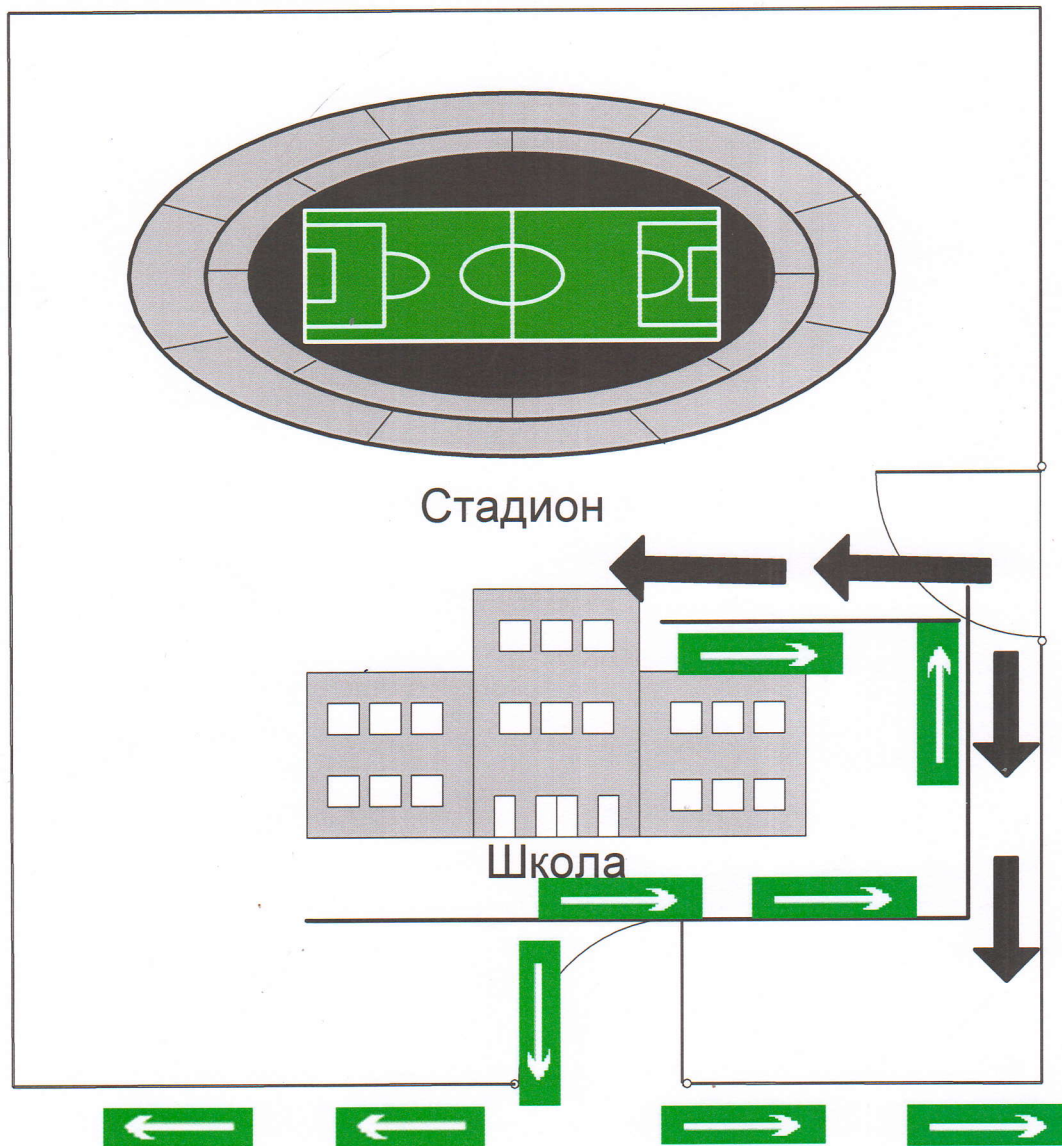


Жилая застройка



учреждения

Пути движения транспортных средств к местам разгрузки/погрузки и рекомендуемые безопасные пути передвижения детей по территории образовательного учреждения.



- - движение грузовых транспортных средств по территории школ
- - движение детей и подростков на территории школы

II. Информация об обеспечении безопасности перевозок детей специальным транспортным средством (автобусом).

(при наличии автобуса(ов))

1. Общие сведения

Марка

Модель FIAT DUCATO

Государственный регистрационный знак ВТ 081 16 rus

Год выпуска 2009 Количество мест в автобусе 11

Соответствие конструкции требованиям, предъявляемым к школьным автобусам соответствует

1. Сведения о водителе(ях) автобуса(сов)

Фамилия, имя, отчество, телефон	Дата принятия на работу	Стаж вождения ТС категории D	Дата предстоящего медицинского осмотра	Период проведения стажировки	Сроки повышения квалификации	Допущенные нарушения ПДД / в том числе через «Глонас»
Усманов Дамир Закиевич, 917-878- 19-50	1984 г.	34 года	02.10.2019	09.01.2018	20.07. 2018	нет

2. Организационно-техническое обеспечение

1) Лицо, ответственное, за обеспечение безопасности дорожного движения (ФИО): Гильметдинов М.Р.

Назначено приказ № 2 от 09.01.2017г.

прошло аттестацию 08.09.2017 г.

2) Организация проведения предрейсового медицинского осмотра водителя: Осуществляет ОАО «Нижнекамское ПАТП-1», Латыпова А.С.

на основании свидетельства о повышении квалификации, к диплому № АК 1427776 действительно до марта 2023 г.

3) Организация проведения предрейсового технического осмотра транспортного средства:

Осуществляет:

Кадеев Р.Р.

на основании удостоверения № 160400002087 от 31.07.2017г.

действительного до 23.05.2022 г.

4) Дата очередного технического осмотра август 2019 г.

5) Место стоянки автобуса в нерабочее время АО «Нижекамское ПАТП-1» меры, исключающие несанкционированное использование охрана и видеонаблюдение.

6) Место ремонта и технического обслуживания автобуса ОАО «Нижекамское ПАТП-1»

7) Наличие и работоспособность алкозамка- отсутствует. Факты сработки.

3. Сведения о владельце автобуса

Юридический адрес владельца: 423559, РТ, Нижегородский муниципальный район, село Сухарево, улица Школьная, д. 1

Фактический адрес владельца: 423559, РТ, Нижегородский муниципальный район, село Сухарево, улица Школьная, д. 1

Телефон ответственного лица: 8 (555) 44-11-16, 927-450-38-48

II. Информация об обеспечении безопасности перевозок детей специальным транспортным средством (автобусом).

(при наличии автобуса(ов))

1. Общие сведения

Марка

Модель ПАЗ 4234

Государственный регистрационный знак О 461 КУ 116 rus

Год выпуска 2011 Количество мест в автобусе 28

Соответствие конструкции требованиям, предъявляемым к школьным автобусам соответствует

1. Сведения о водителе(ях) автобуса(сов)

Фамилия, имя, отчество, телефон	Дата принятия на работу	Стаж вождения ТС категории D	Дата предстоящего медицинского осмотра	Период проведения стажировки	Сроки повышения квалификации	Допущенные нарушения ПДД / в том числе через «Глонас»
Чернышов Василий Иванович 917-924-94-24	1983г.	36 лет	21.11.2019	09.01. 2018 г.	22.07. 2018 г.	нет

2. Организационно-техническое обеспечение

1) Лицо, ответственное, за обеспечение безопасности дорожного движения (ФИО): Гильметдинов Марсель Рафаэлович
Назначено приказ № 2 от 09.01.2017г.
прошло аттестацию 08.09.2017 г.

2) Организация проведения предрейсового медицинского осмотра водителя:
Осуществляет ОАО «Нижекамское ПАТП-1»,
Латыпова Альфина Сагировна
на основании свидетельства о повышении квалификации, к диплому № АК 1427776 действительно до марта 2023 г.

3) Организация проведения предрейсового технического осмотра транспортного средства:
Осуществляет: Кадеев Расим Равильевич
на основании удостоверения № 160400002087 от 31.07.2017г.
действительного до 23.05.2022 г.

4) Дата очередного технического осмотра август 2019 г.

5) Место стоянки автобуса в нерабочее время АО «Нижекамское ПАТП-1»

меры, исключающие несанкционированное использование охрана и видеонаблюдение.

6) Место ремонта и технического обслуживания автобуса ОАО «Нижекамское ПАТП-1»

7) Наличие и работоспособность алкозамка- отсутствует. Факты сработки.

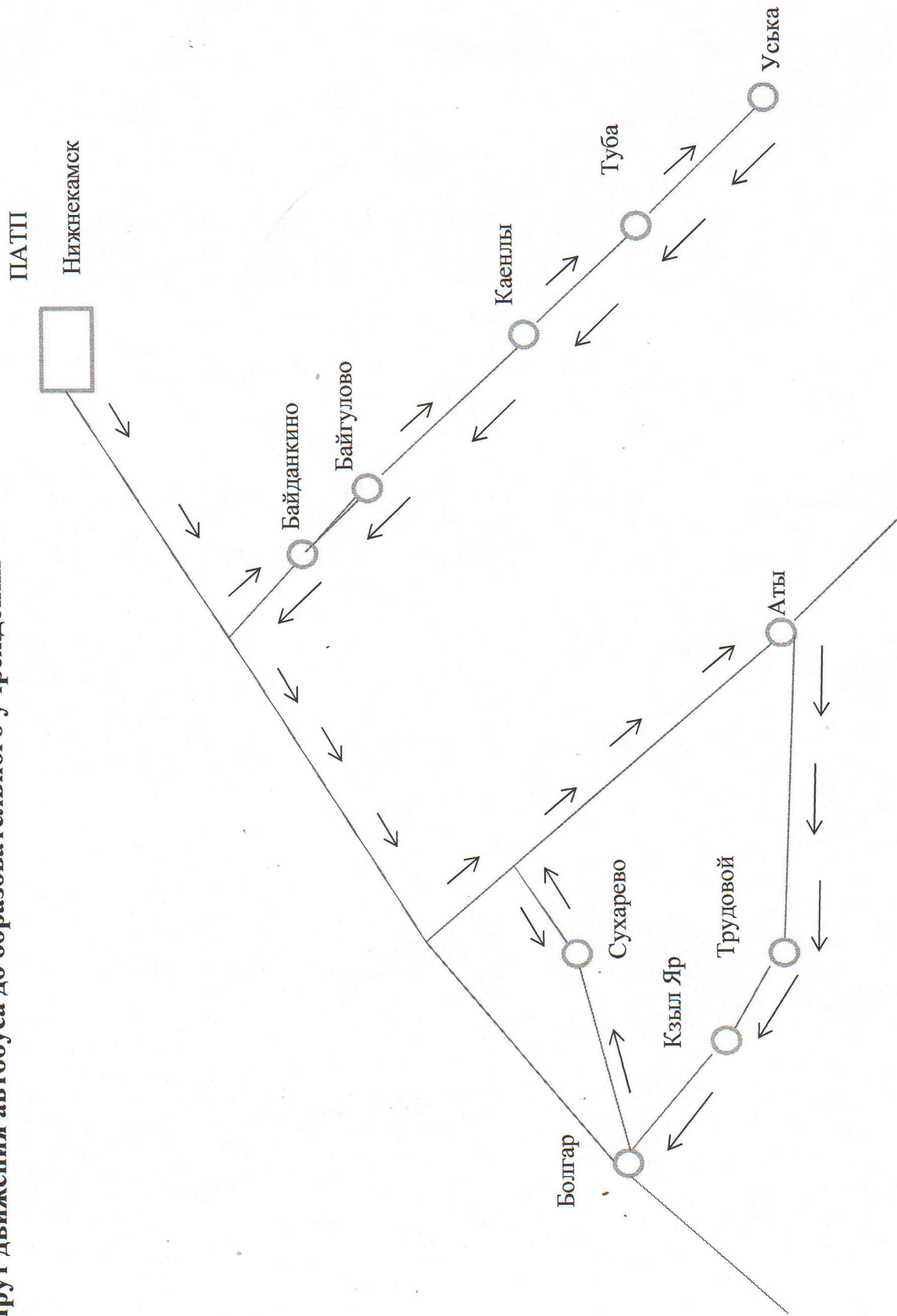
3. Сведения о владельце автобуса

Юридический адрес владельца: 423559, РТ, Нижегородский муниципальный район, село Сухарево, улица Школьная, д. 1

Фактический адрес владельца: 423559, РТ, Нижегородский муниципальный район, село Сухарево, улица Школьная, д. 1

Телефон ответственного лица: 8 (555) 44-11-16, 927-450-38-48

2. Маршрут движения автобуса до образовательного учреждения

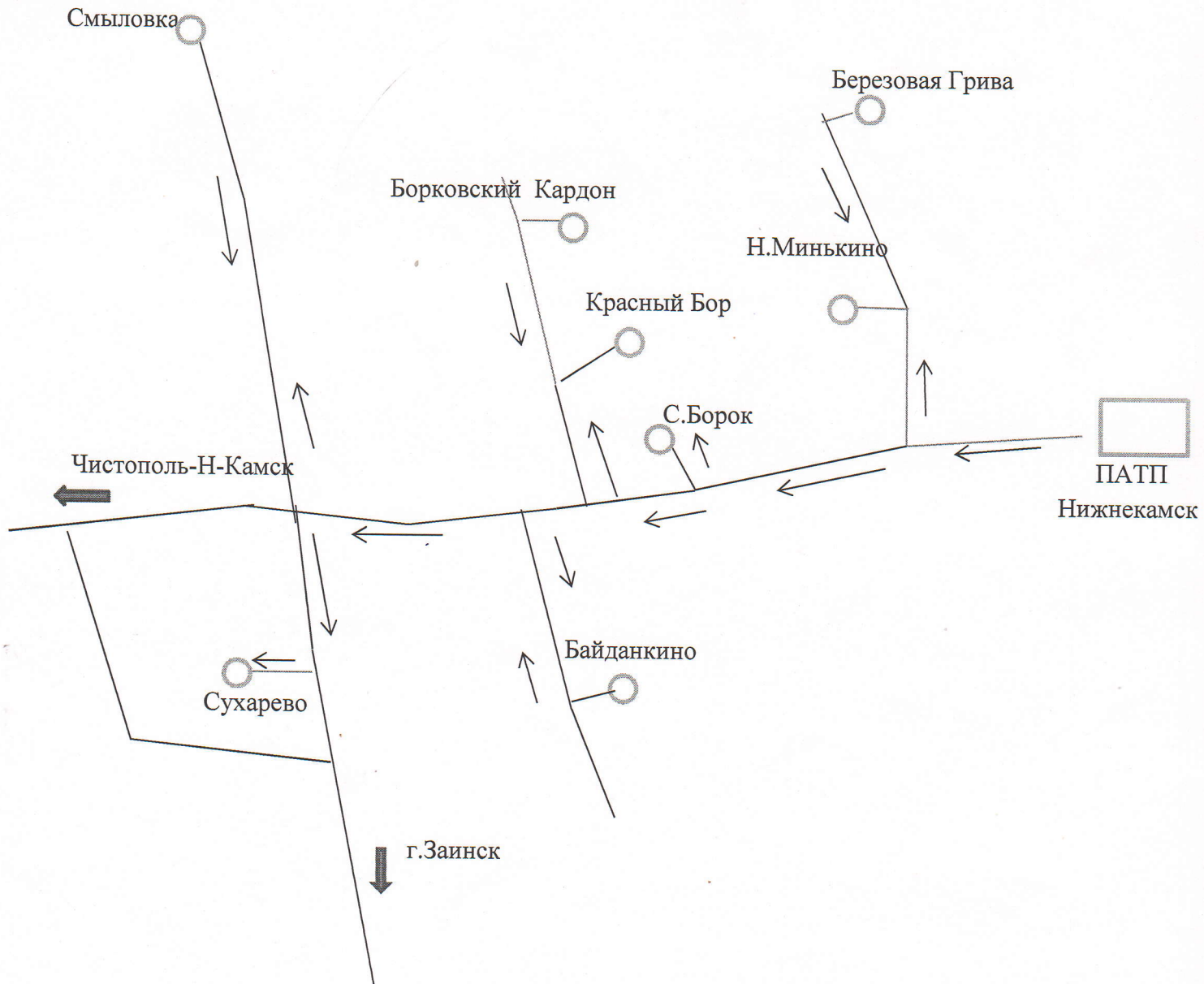


Условные обозначения

○ - населенные пункты (места посадки-высадки детей)

→ - маршрут движения автобуса

2. Маршрут движения автобуса до образовательного учреждения

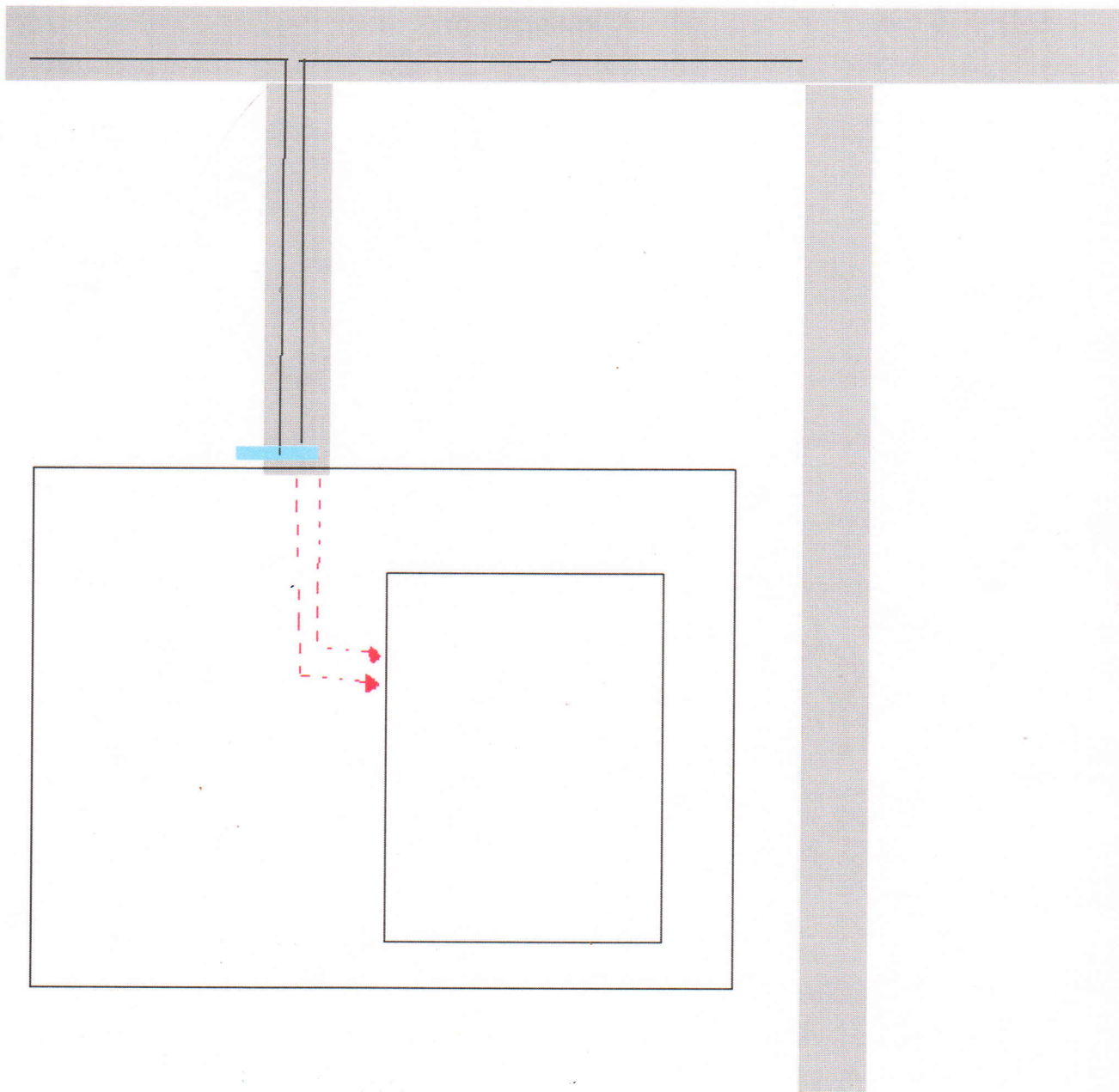


Условные обозначения

○ - населенные пункты (места посадки-высадки детей)

→ - маршрут движения автобуса

3. Безопасное расположение остановки автобуса у образовательного учреждения



- движение школьного автобуса -



- движение детей и подростков к месту посадки/высадки



- место посадки/высадки детей и подростков